

Інструкція з оновлення версії програмного забезпечення зварювальних інверторів SSVA

«Прошивка» (вбудована програма, мікропрограма, англ. firmware) – програмне забезпечення (ПЗ), що вбудовано («вшите») в апаратну частину пристрою та керує її роботою. Ця інформація «зашивається» (записується) програматором.

0. Файл з новою версією «прошивки», який Ви отримали, це архів, що саморозпаковується. Запустіть файл на виконання – розпакуйте архів. Переконайтеся в наявності трьох файлів:

```
ssva_update.upd;  
step3_zagruzka_novoj_versii_ssva_-COM6 -19200.bat;  
update.exe
```

1. Від'єднайте апарат від мережі живлення.
2. Зніміть верхню кришку (у 180-Р ще зніміть захисну кришку плати індикаторів).
3. Від'єднайте шлейф (стрічковий (плоский) кабель), що приєднаний до плати індикаторів.
4. З'єднайте цей шлейф із програматором.
5. Приєднайте програматор до USB-порту комп'ютера. Для цього потрібен «шнурок» (USB-кабель), яким користуються для з'єднання з комп'ютером практично всіх принтерів. Зовнішній вигляд на фото:



6. Переконайтеся, що в «Диспетчері пристроїв» (Мій комп'ютер ⇒ Властивості ⇒ Устаткування ⇒ Диспетчер пристроїв) в розділі «Порти (COM і LPT)» з'явився новий «USB Serial Port».
 - Якщо з'явився – перейдіть до виконання пункту 7.
 - Якщо не з'явився – треба встановити драйвер FTDI для підтримки USB-дата-кабелю.
7. Подивіться, який номер порту призначений приєднаному програматору.
8. Перевірте, щоб у файлі step3_zagruzka_novoj_versii_ssva_-COM6 -19200.bat в рядку:

```
update ssva_update.upd -COM6 -19200 pause
```

було зазначено саме номер порту, що визначився.

Якщо не збігається:

- Зредагуйте .bat-файл (наприклад, змініть COM6 на COM2).
- Або змініть номер COM-порту (Диспетчер пристроїв ⇒ Послідовний порт COMx ⇒ Властивості ⇒ Параметри порту ⇒ Додатково ⇒ Номер COM порту ⇒ виправте на COM6).

У будь-якому разі номер COM-порту не повинен перевищувати COM9.

9. Запустіть цей .bat файл на виконання.

10. Мають з'явитися рядки:

```
X:\ssva_update_bxxx>update ssva_update.upd -COM6 -19200  
update v1.0 – Copyright (C) 2003 Atmel Corporation
```

| | |
|------------------------------|---|
| COM6 opened. | [цей рядок свідчить, що ініціалізація програматора відбулася успішно] |
| Transferring.. 100% done. | [цей рядок відображає процес завантаження ПЗ] |
| Target updated successfully. | [цей рядок свідчить, що процес завантаження ПЗ пройшов успішно] |

```
X:\ssva_update_bxxx >pause
```

Для продовження натисніть будь-яку клавішу . . .

Уважно перегляньте текст «чорного вікна» – чи немає будь-яких повідомлень про помилки.

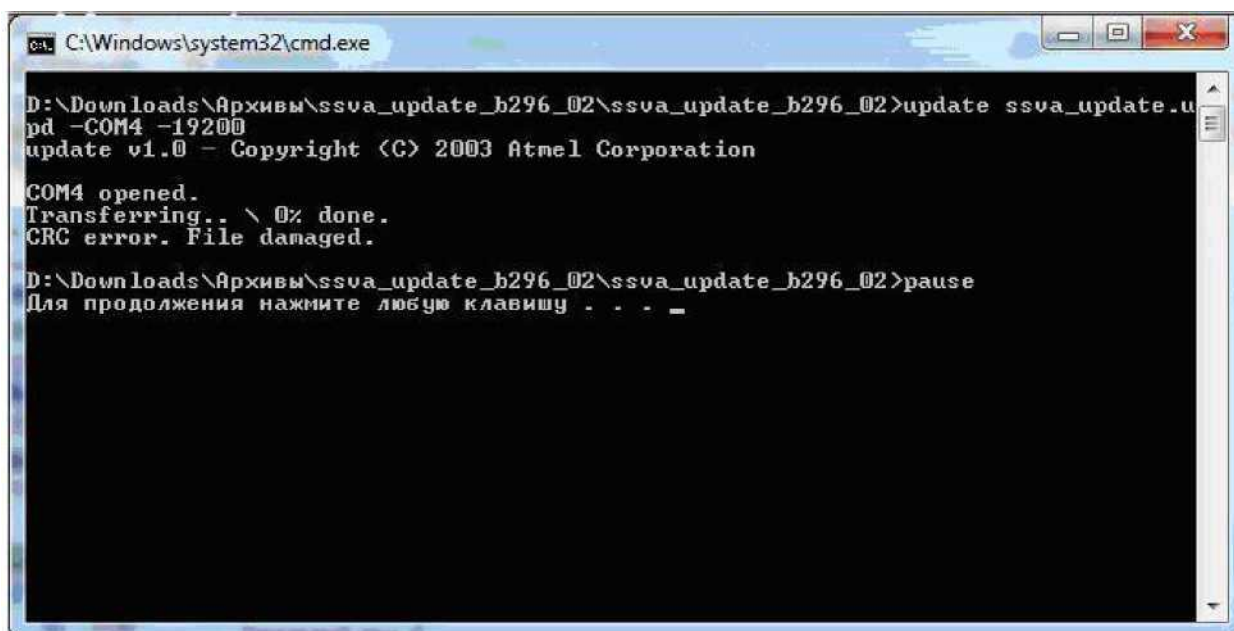
Якщо є – зверніться до виробника апарату.

Послідовність можливих дій у разі появи повідомлення «CRC Error. File damaged.» наведено далі в інструкції.

11. Натисніть будь-яку клавішу – «чорне вікно» згорнеться.
12. Від'єднайте шлейф від програматора.
13. Шлейф приєднайте назад до плати індикаторів.
14. Закрийте верхню кришку (у 180-Р попередньо закрутіть захисну кришку плати індикаторів).
15. Увімкніть апарат і переконайтеся, що у процесі включання на індикаторі висвічується вже номер нової версії.

«CRC Error» під час «вшивання» ПЗ. Що робити?

Симптоматика: в діалоговому вікні видно, що порт відкрився, але стався обрив процесу завантаження ПЗ.



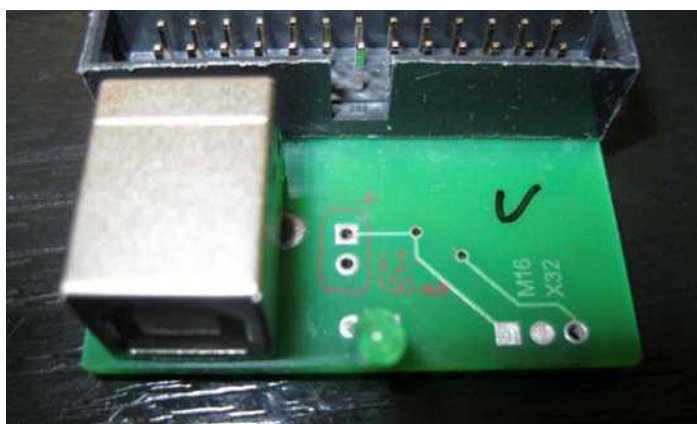
```
C:\Windows\system32\cmd.exe  
D:\Downloads\Архивы\ssva_update_b296_02\ssva_update_b296_02>update ssva_update.u  
pd -COM4 -19200  
update v1.0 – Copyright (C) 2003 Atmel Corporation  
COM4 opened.  
Transferring.. \ 0% done.  
CRC error. File damaged.  
D:\Downloads\Архивы\ssva_update_b296_02\ssva_update_b296_02>pause  
Для продолжения нажмите любую клавишу . . . _
```

Під час включання апарату світяться дві останні точки, лунає безперервний звуковий сигнал.

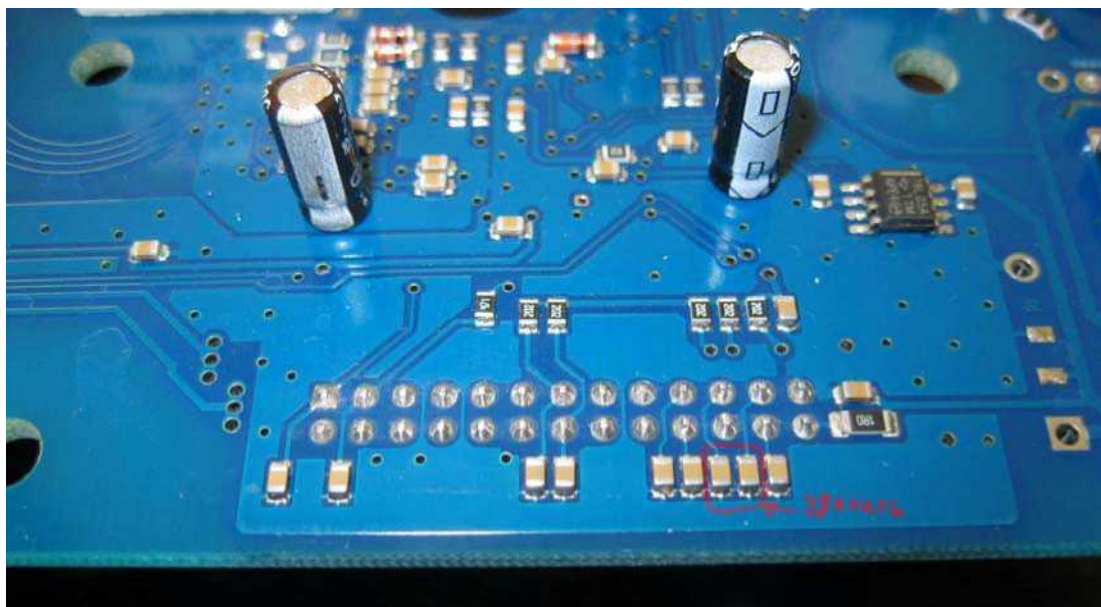
Не панікуйте. «Вшивання» ПЗ без участі сервісного центру все одно можливе. Причина, швидше за все, криється в тонкому USB-кабелі або в низькій напрузі (низької здатності до навантаження) виходу USB.

Виходів з цієї ситуації кілька.

- 1 Спробуйте «вшити» ПЗ за допомогою іншого комп'ютера, краще стаціонарного, а не ноутбука.
- 2 Замініть «шнурок» на більш товстий (читай: «на більш стародавній» ©).
- 3 Встановіть додаткову електричну ємність (22-100 мкФ) на програматор:



- 4 Видаліть два вхідних конденсатора, призначених для захисту від перешкод, на силовій платі біля рознімного з'єднання для шлейфу:



Після вдалого «вшивання» ПЗ ці конденсатори на силовій платі можна не встановлювати.